

Informatiegids
2024 - 2025

Integraal KindCentrum de Lis



de Lis

basisschool | kinderdagverblijf | buitenschoolse opvang

Spelenderwijs vooruit, natuurlijk!

Welkom!

Beste ouders,

Voor u ligt de informatiegids van de Lis. De Lis is een Integraal KindCentrum (IKC), gelegen midden in het Liskwartier. We zijn gevestigd in een prachtig oud pand, waarin door de jaren heen al veel kinderen onderwijs hebben genoten. Enerzijds ademt het gebouw dus historie. Anderzijds heeft het alles in huis om kinderen te voorzien van hedendaags en kwalitatief goed onderwijs. In 2018 is dit Kindcentrum gezamenlijk door Stichting Kind en Onderwijs en KinderRdam opgericht.

De Lis is een buurtschool waarbinnen we structureel aandacht schenken aan kunst, wetenschap, techniek en natuur. Kinderen leren er door te ontdekken, te onderzoeken en te doen. Dat doen zij met elkaar en in verbinding met de wereld om hen heen.

De Lis biedt naast onderwijs ook opvang in de vorm van een kinderdagverblijf en buitenschoolse opvang. En dat allemaal onder één dak.

Dat is fijn, omdat we er op die manier voor kunnen zorgen dat onderwijs en opvang nauw op elkaar aansluiten.

We werken vanuit één pedagogische visie, maken zoveel mogelijk gebruik van dezelfde methoden en staan zo garant voor een doorgaande leerlijn.

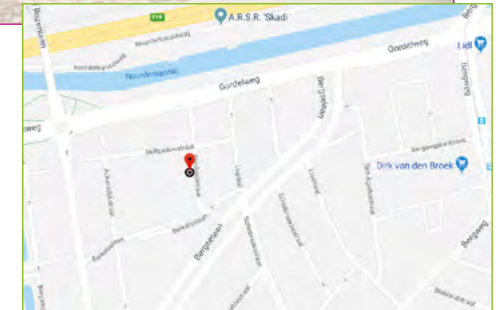
De Lis is een begrip binnen het Liskwartier. We zijn een school van én door de buurt, middels een krachtige samenwerking met ouders en andere partners uit de wijk.

Nieuwsgierig? In deze gids vertellen we u graag meer over waar de Lis voor staat en het onderwijsaanbod dat u van ons kunt verwachten. Heeft u na het lezen nog vragen, neem dan gerust contact met ons op.

De Lis? Splenderwijs vooruit, natuurlijk!

Hartelijke groet,

Directie en team van de Lis.



Contact

010 790 11 48
info@de-lis.nl
www.de-lis.nl

Adres

Bieslandstraat 61
3037 LB Rotterdam

SARO

Schoolbestuur:

SARO
Samen Ambitueus Rotterdams Onderwijs
Postbus 22009
3003 DA Rotterdam
010 412 51 01
receptie@kinderonderwijsrotterdam.nl
www.kinderonderwijsrotterdam.nl

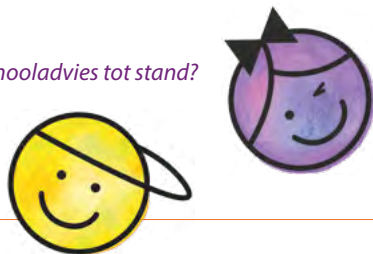
KindeRdam

Kinderopvang:

KindeRdam
Postbus 2150
3000 CD Rotterdam
010 443 00 33
info@kinderdam.nl
www.kinderdam.nl

Inhoudsopgave

Welkom!	2	Zorg voor kinderen met extra onderwijsbehoeften	21
		<i>Passend Onderwijs</i>	21
		<i>School Maatschappelijk Werk</i>	25
		<i>SISA, meldcode en Handle with Care</i>	25
		<i>Meldcode huiselijk geweld en kindermishandeling</i>	26
		<i>Handle with Care</i>	26
Contact	3	Organisatie van het onderwijs	28
		<i>Onderwijsvormen in de verschillende groepen</i>	28
		<i>Onderwijsvakken</i>	31
Wie zijn wij?	6	Schooltijden, vakanties en belangrijke data	34
<i>Missie</i>	6	<i>Schooltijden</i>	34
<i>Visie</i>	6	<i>Vakanties/studiedagen 2019-2020</i>	35
		<i>Onderwijstijden per leerjaar</i>	36
Kleurrijk vanuit de christelijke waarden	7	<i>Gezonde school</i>	38
		<i>Verlofregeling</i>	38
		<i>Ziekte en verzuim</i>	38
		<i>Te laat</i>	38
Ons brede aanbod	8	Contacten met ouders	39
<i>Wij werken samen vanuit coöperatieve werkvormen</i>	9	<i>Basisschool-app</i>	39
<i>Wij leren de kinderen flexibel, nieuwsgierig en inventief te zijn</i>	9	<i>IKC raad</i>	40
<i>Wij stimuleren het creatieve denken van kinderen</i>	12	<i>Privacyverklaring</i>	41
		<i>Vrijwillige ouderbijdrage</i>	41
		<i>Klachtenregeling</i>	42
Spelenderwijs de wereld ontdekken	14	Kinderopvang	45
Leerontwikkeling en (extra-) ondersteuning	15	Interesse?	48
<i>Leerlingvolgsysteem</i>	16		
<i>Doubleren</i>	16		
<i>Portfolio</i>	17		
<i>Kindgesprekken</i>	18		
<i>Leerlingdossier</i>	18		
<i>Schoolbespreking</i>	18		
<i>Overgang PO-VO - hoe komt ons schooladvies tot stand?</i>	18		



Wie zijn wij?

De Lis is een integraal kindcentrum, waar Kind en Onderwijs Rotterdam en Kinderdam samen werken aan de ontwikkeling van kinderen van 0 tot 12 jaar.

De Lis is een kindcentrum dat moet groeien in de wijk en in het gebouw. Het onderwijs en de kinderopvang wat we bieden is goed, ontdekkend en uitdagend.

We brengen kinderen inzichten, strategieën en attitudes bij die uitdagen bij het spelen, ontdekken en leren.

De kinderopvang bestaat uit een kinderdagverblijf en voor-, tussen- en naschoolse opvang. U leest in het kort hierover achterin deze schoolgids.

Missie

Spelenderwijs vooruit, natuurlijk!

Visie

Op de Lis ...

leer je elke dag door:

- spelenderwijs de wereld te ontdekken en onderzoeken;
- elkaar te begrijpen en accepteren;
- samen te werken op een actieve manier.

En ontwikkel je:

- jouw sterke kanten;
- een positieve, kritische houding t.o.v. het eigen leren;
- interesse in kunst, cultuur en wetenschap.

Wat betekent dit voor ons onderwijs en onze kinderopvang?

- Wij zijn een kleinschalig kindcentrum met de functie van buurtschool;
- Wij zijn kleurrijk vanuit christelijke waarden. Wij hebben respect voor wat de ander anders maakt. Daarnaast willen wij *een goede buur* zijn;
- Wij maken kinderen sterk voor de maatschappij van nu d.m.v. ons brede aanbod en het bewust werken aan sociale vaardigheden;
- Wij hebben respect voor de wereld om ons heen en wat de natuur ons geeft;
- Ons schoolplein en activiteiten gericht op duurzaamheid nodigen hiertoe uit;
- Wij werken samen vanuit actieve werkvormen;
- Wij brengen de kinderen inzichten, strategieën en attitudes bij die uitdagen bij het spelen, ontdekken en leren;
- Wetenschap, natuur en techniek hebben een vaste plaats binnen ons aanbod;
- Wij leren de kinderen flexibel, nieuwsgierig en inventief te zijn;
- Wij vinden een goede samenwerking tussen teamleden, kinderen en ouders belangrijk;
- Wij betrekken ouders bij het aanbod;
- Wij blijven leren en willen vooraan staan bij nieuwe ontwikkelingen.

Kleurrijk vanuit de christelijke waarden

Identiteit

Identiteit wordt zichtbaar in wat de school uitstraalt naar buiten, welke keuzes er worden gemaakt in brede zin. Hieraan kan praktische invulling worden gegeven. Te denken valt o.a. aan de keuze van methoden, de aandacht voor omgaan met elkaar (tolerantie) en de zorg voor de wereld om ons heen (zorgzaamheid).

De Lis verbindt kinderen met elkaar, passend bij de culturele en religieuze diversiteit in de school en samenleving. Met behulp van de methode *Kleur op school* besteden we aandacht aan levensbeschouwelijke vorming, samenleving en burgerschap.

Levensbeschouwing is het bezig zijn met betekenisgeving. De vraag die we op de Lis aan kinderen stellen als we het levensbeschouwelijk gesprek voeren, is dan ook *Wat betekent het voor jou?*

Iedereen ontwikkelt zijn eigen *levensverhaal*. Alle nieuwe ervaringen krijgen een plek in het levensverhaal van het kind en worden in een 'zinnig verband' geplaatst. Hoe iets betekenis krijgt in een verhaal hangt af van de bagage die kinderen al hebben meegereggen. We leren kinderen bewust betekenis te geven door ze in aanraking te brengen met (bijbel-)verhalen, bronnen, tradities en vragen.

Kinderen ervaren én erkennen dat betekenissen verschillend zijn. We proberen elkaars *betekenisgeving* te begrijpen. Wij hebben respect voor wat de ander anders maakt. De uitwisseling van betekenissen vindt niet plaats in confrontatie, maar in ontmoeting en dialoog. De betekenis die een ander geeft kan inspireren, een spiegel voorhouden.

De christelijke feesten, Kerst en Pasen, worden op de Lis gevierd. Naast deze feesten is er ieder (school)jaar aandacht voor een andere viering naar keuze. Gekozen door onze kinderraad en het ouderinitiatief. Wij gaan ervan uit dat de ouders die voor de Lis kiezen deze vorm van godsdienstige en levensbeschouwelijke vorming respecteren en dat hun zoon/dochter hier onbelemmerd aan mee kan/mag doen.



Ons brede aanbod

Onderwijskundige visie

Op de Lis hechten we aan een brede ontwikkeling. Dat gaat verder dan het bijbrengen van cognitieve vaardigheden alleen. We hebben respect voor elkaar en dat wat de natuur ons geeft.

We bieden kinderen een veilige en vertrouwde omgeving waarbinnen onderwijs en opvang nauw op elkaar aansluiten. We werken vanuit één pedagogische visie en maken graag gebruik van dezelfde methoden. Zo ontstaat een aanbod voor kinderen van 0-12 jaar.

De Lis biedt programmagericht onderwijs, waarin adaptief onderwijs centraal staat. Naast de basisaanpak differentiëren we in lesstof. We remediëren bij kinderen die extra hulp nodig hebben en bieden verrijking/verdieping voor kinderen die snel tot begrip komen. Wij vinden het belangrijk de onderwijsbehoeften van elk kind samen met de ouders goed in kaart te brengen en hier zo goed mogelijk op aan te sluiten.

De Lis wil zorgdragen voor een doorgaande leerlijn voor de kinderen. De ontwikkeling richt zich op kennis, sociaal-emotioneel gebied, creativiteit, kunst & cultuur, wetenschap & techniek en lichamelijke ontwikkeling. Zelfstandig werken, eigenaarschap en coöperatieve leerstrategieën zijn voorwaarden.



Wij werken samen vanuit coöperatieve werkvormen

Op de Lis werken wij vanaf groep 1 met coöperatieve leerstrategieën (COOP) tijdens verschillende vakgebieden. Termen als genummerde koppen bij elkaar, tafelrondje, drie stappen interview en nog vele andere didactische structuren helpen de kinderen bij het samen leren en werken.

Het werken met COOP:

- Versterkt het sociale klimaat; kinderen voelen zich veilig in de groep, een voorwaarde voor leren en ontwikkeling;
- Is voor de leraar een kans om het klassenmanagement in de groep zo te organiseren, dat de groep gezamenlijk verantwoordelijkheid neemt voor elkaar en het functioneren als groep;
- Zorgt ervoor dat alle kinderen profiteren van de aanpak. Kinderen krijgen de kans wat ze geleerd hebben uit te leggen aan hun klasgenoten, waardoor de informatie wordt verwerkt en eigengemaakt;
- Verhoogt de leertijd. Als kinderen in teams ergens over praten, hoeven ze maar op één of twee anderen te wachten. In een klassikale situatie zijn dat er uiteraard meer;
- Biedt meer interactie over de leerstof en kinderen krijgen meer oefenkansen waardoor de resultaten verbeteren;
- Geeft de leraar de kans goed aan te sluiten bij de behoeften, mogelijkheden en talenten van de kinderen door het gevarieerde aanbod aan werkvormen. Alle kinderen voelen zich competent;
- Leert kinderen sociale vaardigheden als elkaar helpen, taken verdelen en naar elkaar luisteren.

Wij leren de kinderen flexibel, nieuwsgierig en inventief te zijn.

De levensvisie van waaruit we willen opvoeden en onderwijzen wordt door ons geconcretiseerd in de onderstaande pedagogische kerndoelen. We vinden het belangrijk deze doelen niet alleen in woord door te geven, maar juist ook in daad aan de kinderen over te brengen.

Als team streven we op de Lis in ons handelen de volgende opvoedingsdoelen na:

- Leren vertrouwen in zichzelf te hebben;
- Het accepteren van de eigen mogelijkheden of beperkingen en daarmee om kunnen gaan;
- Zichzelf respecteren en dit respect ook hebben voor medemensen;
- Positief kritisch leren staan ten opzichte van het eigen handelen, daarop ook aangesproken durven en willen worden;

- Kritisch leren staan ten opzichte van het denken en handelen van anderen en anderen daar ook op constructieve wijze op durven aanspreken;
- Leren contact te leggen met anderen en het onderhouden van contacten;
- Voor zichzelf leren opkomen, zonder daarbij anderen onnodig te kwetsen of te beschadigen;
- Inzicht ontwikkelen in diverse facetten van de samenleving;
- Kennismaken van algemene cultuurgrondslagen zoals: humaniteit, solidariteit, tolerantie, vrijheid en gerechtigheid;
- Recht doen aan de wensen en eigenheid van kinderen door binnen het vaststaande curriculum ruimte te creëren voor eigen inbreng;
- Leren zichzelf te motiveren en zichzelf te ontwikkelen.

Respect protocol

In ons respect protocol hebben wij beschreven hoe wij, medewerkers, kinderen en ouders, met elkaar om gaan.

Wij hanteren de volgende zeven gewoonten binnen de Lis (Covey, 2015):

- Wij luisteren naar elkaar: **Eerst begrijpen dan begrepen worden;**
- Wij maken afspraken over belangrijke dingen met elkaar en met onszelf: **Met het einde voor ogen;**
- Wij spelen en leren met elkaar: **Synergie: samen kun je meer dan alleen;**
- Wij helpen elkaar en komen voor elkaar op: **Win-win denken;**
- Wij vertellen het altijd aan de juf of meester als een kind wordt gepest: **Pro-actief zijn;**
- Wij zoeken samen naar een oplossing voor elk probleem en houden elkaar aan afspraken: **Maak een plan, doe belangrijke dingen eerst;**
- Wij houden ons allemaal aan deze regels: **De zaag scherp houden.**

Stap 1: Zeg NEE tegen pesten en loop weg;

Stap 2: Praat erover met je juf of meester;

Stap 3: Niet gestopt? Praat erover met de vertrouwenspersoon (juf Babeth).

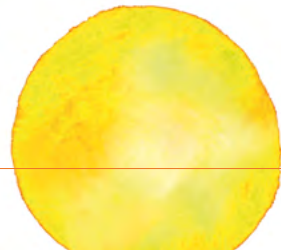
Samen bespreek je dan welke oplossingen jou zouden kunnen helpen en ga je hiermee aan de slag;

Stap 4: Pestgedrag wordt aangepakt, ouders van de pester moeten op school komen;

Stap 5: Niet gestopt? Ouders van de pester moeten op school komen bij de directie.

We blijven helpen en opletten.

Onze intern begeleider is beschikbaar als blijkt dat meer aandacht en hulp noodzakelijk zijn. Zij werkt op maandag, donderdag en vrijdag.



Omgaan met elkaar

We willen de kinderen op de Lis een veilige omgeving bieden. Waarden en normen staan hoog in ons vaandel. Respect is vanzelfsprekend. Beleefdheid en goede omgangsvormen zijn zaken die wij verwachten van kinderen en volwassenen.

Persoonlijk leiderschap

Om de ontwikkeling van de kinderen in kaart te brengen, laten wij ons inspireren door de methodiek van The Leader in Me, met als gevolg de zeven Lis- gewoonten. Deze gewoonten zijn gebaseerd op het gedachtegoed van auteur Stephen Covey. Deze zeven gewoonten worden weergegeven in een boom. Deze zeven gewoonten helpen de kinderen leiderschap te nemen over hun eigen leven en ontwikkeling. Zo leren ze onder andere Pro-actief te zijn, verantwoordelijkheid te nemen en samenwerken. Bij persoonlijk leiderschap gaat het om leiding geven aan jezelf, inzicht krijgen in jezelf en je relatie met anderen.



Burgerschap

Op de Lis maken we kinderen sterk voor de maatschappij van nu. Burgerschapsvorming is geen apart vak, maar een algemene taak van de school. Bij burgerschapsvorming gaat het om actief burgerschap en sociale integratie.

Centraal staat het actief meedoen aan de samenleving, een deel van de samenleving willen zijn en er een positieve bijdrage aan te leveren. Naast kennis over burgerschap zijn vooral houding en bewust werken aan sociale vaardigheden van belang. Om bovenstaande te realiseren wordt vooral geoefend met democratische principes, niet alleen beperkt tot de groep maar ook in de school en daarbuiten.

Op de Lis werken we vanuit de methodiek LeerKRACHT. LeerKRACHT stimuleert een cultuur van 'elke dag samen een beetje beter'. We leren kinderen dat je met reële doelen daadwerkelijk iets kunt bereiken. De kinderen worden medeverantwoordelijk gemaakt voor het onderwijsleerproces en zorgen er samen voor dat doelen bereikt worden.

Onze ambitie is om de bordsessies ook binnen de groep in te zetten.

Kinderen komen in aanraking met democratische begrippen tijdens de bordsessies en leren zich gedragen naar maatschappelijke kaders. Ook leren kinderen te luisteren naar elkaar, elkaars mening te respecteren en accepteren dat een meerderheid een andere keuze kan maken dan jij (en dat dit niet erg is).

Wij stimuleren het creatieve denken van kinderen.

21e-Eeuwse schoolse vaardigheden

De maatschappij verandert door technologie en digitalisering. De digitale tijd van nu en de toekomst vraagt andere vaardigheden. Om deze reden besteden wij dan ook aandacht aan 21e eeuwse schoolse vaardigheden. Zo maken de kinderen oa kennis met mediawijsheid, ICT basis vaardigheden, informatievaardigheden en computational thinking. Hier besteden wij binnen onze thema's aandacht aan, zowel binnen als buiten de schoolmuren. Zo realiseren wij werkelijkheidsnabij onderwijs.

Creatief denken

Binnen de ontwikkeling van het creatief denken van kinderen ligt de focus op het zelf doen, zelf voelen, zelf beleven, zelf vastleggen, zelf overdragen; het actief bezig zijn van de kinderen. Denk hierbij aan expressieve en artistieke activiteiten of bijvoorbeeld sportactiviteiten, ambachtelijk werk of het uitvoeren van "wetenschappelijke" experimenten. Door de deskundigheid van de medewerker/ouders of externe betrokkenen in te zetten realiseren we werkelijkheidsnabij onderwijs. Kinderen krijgen hierdoor meer inzicht in hun omgeving. Ze ontdekken hierdoor wat de buurt, het Liskwartier te bieden heeft.



Spelenderwijs de wereld ontdekken

De zorg voor het jonge kind

Op de Lis bieden we Voor- en Vroegschoolse Educatie. Dat doen we met als doel kinderen tussen 2 en 4 jaar op speelse wijze een goede start te geven. We bieden extra aandacht aan taalontwikkeling. Aan de hand van verschillende thema's zorgen we ervoor dat peuters zich op een breed terrein kunnen ontwikkelen. We gebruiken hiervoor het pedagogisch programma Peuterplein.

In groep 1 en 2 leren de kinderen elke dag door spelenderwijs de wereld te ontdekken. We brengen de kinderen inzichten, strategieën en attitudes bij die uitdagen bij het spelen, ontdekken en leren. Kinderen in de kleutergroep werken doelgericht aan de hand van thema's binnen een leerrijke omgeving met een themahoek, bouwhoek, ontdekhoek, lees- en schrijfhoek, rekenhoek, verbord en zand-watertafel. We gebruiken hiervoor het observatie-document Focus PO. Het plezier van de kleuters staat centraal.

Spelenderwijs vooruit, natuurlijk!

De ontwikkeling van de kinderen wordt nauwlettend gevolgd zodat er aangesloten kan worden bij het niveau van het individuele kind. Dit doen wij door middel van het observatie-instrument Focus PO.

Binnen 3 weken na aanvang in de groep 1 wordt er een kennismakingsgesprek gevoerd. Dit gesprek is bedoeld ter kennismaking en om eventuele aandachtspunten rondom uw kind te bespreken. Drie keer per jaar wordt u uitgenodigd voor een ontwikkelgesprek, n.a.v. het portfolio. Dit is 2 keer gepland en 1 keer facultatief. Tijdens deze gesprekken wordt de ontwikkeling van uw kind besproken. Uw kind is hier ook bij aanwezig.



Leerontwikkeling en (extra-) ondersteuning

Op de Lis staan de onderwijsbehoeften van de kinderen centraal. Het gaat om afstemming en wisselwerking tussen het kind, de groep, de medewerker en de ouders.

Wij vinden een goede samenwerking tussen teamleden, kinderen en ouders belangrijk.

Deze samenwerking is noodzakelijk om goed onderwijs te kunnen realiseren.





Leerlingvolgsysteem

Om elk kind goed te volgen maken we gebruik van het leerlingvolgsysteem Esis. De ontwikkeling van kinderen tussen 0 en 7 jaar volgen we middels het observatiedocument Focus PO. Met behulp van dit systeem wordt in kaart gebracht hoe een kind zich ontwikkelt. Ook documenteren wij hier de gespreksverslagen, plannen en andere documenten die van toepassing zijn op de ontwikkeling van uw kind.

Doubleren

Wij vinden doubleren zinvol, wanneer een kind op meerdere vakgebieden onvoldoende presteert en ook de sociale en emotionele vaardigheden achterblijven in vergelijking met leeftijdsgenoten. Doubleren is zinvol, wanneer het binnen onze huidige klassenorganisatie niet lukt om voldoende tegemoet te komen aan de onderwijsbehoeften van het kind. Dit kind valt dan ver buiten de subgroepen van de groep. Doubleren is alleen zinvol wanneer we de kans op een zo goed mogelijk resultaat vergroten binnen de mogelijkheden van het kind. De aanpak en het aanbod worden zoveel mogelijk aangepast op te behoeften van het kind.

Portfolio

Op de Lis werken we met een portfolio gebaseerd op de zeven gewoonten van Stephen Covey. Het portfolio draagt er aan bij dat een kind een positieve, kritische houding ontwikkelt ten opzichte van het eigen leren. Kinderen verzamelen leerervaringen en vertellen hier hun verhaal bij, hierdoor krijgen de gegevens betekenis. Kinderen bedenken zelf op welke manier zij een leerervaring in het portfolio kunnen vastleggen. Medewerkers moedigen kinderen aan om gegevens voor het portfolio te verzamelen, waardoor een verdieping van het leerproces ontstaat. Het portfolio is iets dat een kind voor zichzelf doet, niet wat voor hem gedaan wordt of wat hij voor iemand anders moet doen. Het portfolio nodigt uit tot interactie tussen kinderen onderling, de leerkracht en het kind en tussen ouders en kinderen. Kinderen leren onderhandelen, argumenten uitwisselen, elkaars standpunten en opvattingen kennen en begrijpen. Hierdoor kunnen kinderen veel van en met elkaar leren.

Tot slot verhogen portfolio's de motivatie en betrokkenheid van kinderen. Succeservaringen kunnen het zelfvertrouwen en gevoel van competentie van kinderen vergroten. Doordat je anderen deelgenoot van je vorderingen maakt, stijgt de betrokkenheid.



Kindgesprekken

Kindgesprekken zijn een krachtig middel om kinderen verder te helpen in hun leerproces. Door goed naar hen te luisteren kom je er vaak achter waar ze staan in hun proces en wat ze nodig hebben om de volgende stap te maken. Een kind kan vaak zijn onderwijsbehoefte goed omschrijven.

Ook draagt het voeren van gesprekken over hun leerproces bij aan eigenaarschap. De kinderen voelen zich eigenaar van hun leerproces en zullen hierdoor gemotiveerd naar hun doelen toewerken. Tijdens de kindgesprekken komt ook het welbevinden aan de orde. De kindgesprekken worden door de groepsleerkracht gevoerd. De leerkracht maakt hierbij gebruik van vooraf opgestelde vragen (gebaseerd op de zeven gewoonten).

Schoolbespreking

Er wordt vier keer per jaar een schoolbespreking gepland. Hier zitten ongeveer 8 á 10 weken tussen. Tijdens de schoolbespreking bespreekt het gehele team o.l.v. de intern begeleider het schooloverzicht. Eerst worden de vakken met elkaar vergeleken en later zoomen we per vakgebied in. Tijdens deze bespreking staan er twee vragen centraal:

1. Zijn de schoolambities bereikt?
2. Is het onderwijs passend geweest?

Signaleert de leerkracht problemen bij een kind, dit kunnen zowel sociaal-emotionele problemen, gedragsproblemen als leerstofproblemen betreffen, dan wordt dit in eerste instantie besproken tijdens een leerlingbespreking. Van alle gesprekken die worden gevoerd, wordt een kort verslag gemaakt in ons volgsysteem.

Op basis van adviezen voortkomend uit de leerlingbespreking wordt een plan opgesteld dat in de klas wordt uitgevoerd. Na een bepaalde periode wordt het plan geëvalueerd. De intern begeleider is verantwoordelijk voor de zorgbreedte en volgt de ontwikkeling van het kind met de leerkracht tijdens de basisschoolperiode.

Overgang PO-VO – hoe komt ons schooladvies tot stand?

Voor de advisering van onze leerlingen volgt onze school de procedure die is beschreven in de OverstapRoute. Het definitieve schooladvies komt tot stand na een proces tussen school, leerling en ouders. Dit is niet voor elke leerling hetzelfde. Het proces bestaat uit:

- Een gesprek over het verwachte uitstroomniveau in groep 6;
- Een voorlopig schooladvies in groep 7 op basis van het verwachte uitstroomniveau;
- Na de doorstroomtoets in groep 8, ontvangt de leerling een definitief advies in maart 2024.

Het schooladvies moet passend zijn voor de leerling. Het geeft optimistisch en realistisch de potentie aan van de leerling. In de praktijk betekent dit dat onze school adviseert over het niveau waarop wij verwachten dat de leerling in klas 1 van het vo tot zijn recht komt én uitgedaagd wordt. Concreet houden wij ons bij het opstellen van het schooladvies aan onderstaande uitgangspunten:

- Het adviesproces is een continu en gezamenlijk proces. Daarom is er een adviesteam op school dat vanaf groep 6 toewerkt naar een definitief schooladvies in groep 8. Ouders en leerlingen worden hier bij betrokken. Onze school zoekt voor afstemming over passende schooladviezen contact met vo-scholen in de omgeving (in geval van concrete casussen, kan meedenken door de vo-school op anonieme basis plaatsvinden);
- We gebruiken bij het opstellen en onderbouwen van het schooladvies de (ontwikkeling in de) vaardigheidsscores op de LVS-toetsen (LVS=leerlingvolgsysteem) uit groep 6, 7 en 8;
- We hechten vooral waarde aan de resultaten van rekenen/wiskunde en begrijpend lezen. Dit zijn de beste voorspellers van het succes in het voortgezet onderwijs;
- We baseren aanvullende informatie over de sociaal-emotionele ontwikkeling, werk houding, motivatie, leerstijl en talenten op meerjarige observaties. We leggen deze informatie systematisch vast;
- We verzamelen bij leerlingen met specifieke ondersteuningsbehoeften adequate, aanvullende informatie om het schooladvies vast te stellen en te onderbouwen;
- We zijn alert op het risico van onder- of over-advisering.





Zorg voor kinderen met extra onderwijsbehoeften

Bij de zorg aan kinderen met specifieke onderwijsbehoeften richten we ons vooral op het doel dat we willen bereiken en de aanpak die daarvoor nodig is. Want of een kind nu ernstige leesproblemen heeft of dyslexie, extreem druk is of ADHD heeft, de aanpak is in grote lijnen dezelfde. We noemen het probleem kort en duidelijk, vervolgens is de vraag: wat willen we bereiken, wat is ons doel? En hoe gaan we dat realiseren?

Hierbij kunnen we de hulp inschakelen van medewerkers van ons samenwerkingsverband (PPO Rotterdam). Bij het formuleren van onderwijsbehoeften benutten we de kennis en ervaring van alle betrokkenen, zoals de leerkracht, interne en externe begeleiders, de ouders en ook van het kind zelf.

Welke oplossingen hebben zij? Welke aanpak werkt volgens hen? We voegen deze informatie samen en krijgen daarmee een goed zicht op de gewenste aanpak. Zo werken we daadwerkelijk samen en bevorderen we betrokkenheid en medeverantwoordelijkheid.

Passend Onderwijs

Elk kind heeft recht op goed onderwijs; ook kinderen die extra ondersteuning nodig hebben. Uitgangspunt hierbij is, dat zoveel mogelijk kinderen naar een gewone basisschool in de buurt kunnen gaan. Ze kunnen zo meedoen in de samenleving op basis van de beste kansen binnen het vervolgonderwijs.

Alle schoolbesturen hebben een formele zorgplicht, waarbij scholen voor elk kind een passende onderwijsplek moeten bieden, ook als duidelijk is, dat er voor een kind extra ondersteuning nodig is. Dit kan op de school waar het kind al zit of aangemeld wordt (bij een nieuwe leerling), maar ook op een andere school voor regulier basisonderwijs.

Alle scholen moeten in verband hiermee aan de, door het bestuur van PPO Rotterdam vastgestelde, basisondersteuning voldoen. Deze is voor alle basisscholen gelijk. Aanvullend op de basis- ondersteuning kunnen scholen ook extra vormen van ondersteuning bieden. Scholen leggen het totale aanbod aan ondersteuning vast in een (gecomprimeerd) school-ondersteuningsprofiel.

Dit school-ondersteuningsprofiel is voor ouder(s)/verzorger(s) in te zien op de (school) website en ligt ter inzage bij de directie van de school. Het school-ondersteuningsprofiel wordt jaarlijks geactualiseerd en besproken met de MR van de school.

Voor meer informatie omtrent passend onderwijs en de wijze waarop dit bij ons op school wordt vormgegeven, verwijzen wij u naar het speciale gedeelte hierover op onze school-website.



Passend Onderwijs - op de Lis

Wanneer een kind op de Lis wordt aangemeld en duidelijk is dat een kind extra ondersteuning nodig heeft, zijn de ouder(s)/verzorger(s) verplicht om dit bij de directie te melden. Dit geldt overigens ook wanneer sprake is van aanmelding op meerdere scholen. Deze aanmeldprocedure start op het moment dat een kind drie jaar is geworden.

De school heeft vervolgens 6 weken de tijd om te bekijken of het kind kan worden toegelaten; tijdig aanmelden (bij voorkeur 10 weken voor de start van het schooljaar) is dus erg belangrijk. Er wordt bij het bepalen of de onderwijsplek passend is, rekening gehouden met de behoefte van het kind, de mogelijkheden van de school en regio en de voorkeuren van de ouder(s)/verzorger(s).

Kan de school een kind niet toelaten, dan moet het schoolbestuur het kind een passende onderwijsplek op een andere school aanbieden. Deze verplichting van het schoolbestuur is de feitelijke zorgplicht. Het zoeken naar een alternatieve, passende onderwijsplek, doet het schoolbestuur uiteraard in overleg met de ouder(s)/verzorger(s).

Kinderen waarvoor bij het samenwerkingsverband extra ondersteuning wordt aangevraagd, zal een ontwikkelingsperspectief worden opgesteld. Dit heeft als doel om duidelijk te krijgen wat de mogelijkheden van een kind zijn en hoe deze zo optimaal mogelijk kunnen worden ontwikkeld.

Een belangrijk aspect ten aanzien van de invoering van passend onderwijs is het vergroten van de ouderbetrokkenheid. Ouder(s)/verzorger(s) en de school zijn samen verantwoordelijk voor de randvoorwaarden waaronder een kind zich zo optimaal mogelijk op allerlei gebieden kan ontwikkelen. We noemen dat educatief partnerschap.

Deze vorm van partnerschap waarbij open en eerlijke communicatie van groot belang is, start bij de aanmelding en zal gedurende de gehele schoolloopbaan van groot belang zijn. Tijdens het verblijf van uw kind op school en bij de overgang naar het voortgezet onderwijs wordt u nauw betrokken bij alle ontwikkelingen die voor/bij uw kind van belang zijn.

Het uitspreken van wederzijdse verwachtingen op basis van een transparante houding, waarbij rekening wordt gehouden met elkaars expertise ten aanzien van opvoeding en onderwijs, zal zorgen voor een betere samenwerking tussen ouder(s)/verzorger(s) en school.



Extra zorg vanuit Samenwerkingsverband PPO Rotterdam



Alle basisscholen uit Rotterdam Noord kunnen een beroep doen op PPO Rotterdam om het onderwijs aan kinderen die specifieke behoeften hebben zo optimaal mogelijk te laten verlopen. De aard en de intensiteit van de ondersteuning die zij bieden is zeer divers. U kunt voor meer informatie ook kijken op de website van PPO Rotterdam: www.pporotterdam.nl

Schoolcontactpersoon

Elke basisschool krijgt van het samenwerkingsverband een aantal uren per jaar een schoolcontactpersoon. De schoolcontactpersoon heeft óf ruime ervaring en kennis en kunde met betrekking tot het (speciaal) basisonderwijs of een afgeronde opleiding als gedrags-wetenschapper (psycholoog of orthopedagoog).

De schoolcontactpersoon ondersteunt de school bij de zorg aan leerlingen met specifieke onderwijsbehoeften. Ze is ook aanwezig bij het Onderwijs Zorg Overleg (OZO). Daarnaast maakt zij onderdeel uit van een onderwijs-arrangeerteam (OAT). Het doel van de schoolcontactpersoon is om te streven naar een optimale afstemming tussen de onderwijsbehoefte van individuele leerling en het onderwijsaanbod van de school.

Wanneer een leerling extra onderwijsbehoeften heeft, gaat de schoolcontactpersoon samen met de school en ouders na of door middel van extra ondersteuning er voor de leerling een passende oplossing gevonden kan worden. Te denken valt aan ambulante begeleiding en observaties in de klas. Ouders kunnen, als zij hier behoefte aan hebben, terecht bij het oudersteunpunt van PPO Rotterdam. Hier kunnen zij meer informatie, advies en ondersteuning krijgen.

De schoolcontactpersoon die aan onze school verbonden is, is Femke Okkerse.



Onderwijsarrangeerteam (OAT)

Iedere groep scholen heeft een onderwijsarrangeerteam (OAT) tot zijn beschikking. Het OAT heeft een ondersteunende rol aan het primaire proces op scholen en draagt daarmee bij aan de kwaliteitsverbetering op scholen. Binnen het OAT zijn diverse deskundigheden vertegenwoordigd.

In ieder OAT zitten professionals met de volgende expertise:

- (psycho) Diagnostiek
- Taal-spraak
- Didactisch
- Gedrag

Iedere school heeft vanuit het OAT een vaste schoolcontactpersoon. Indien nodig kan het OAT, in overleg met school en ouders, onderzoeken of observaties laten verrichten.

Adviezen van een OAT kunnen bijvoorbeeld zijn:

1. Handhaven op de huidige basisschool met handelingsadviezen en/of ambulante begeleiding door ons samenwerkingsverband.
2. Onderzoeken of een andere basisschool in staat en bereid is een passend onderwijsaanbod aan te bieden;
3. Aanmelden voor een beschikking voor speciaal (basis) onderwijs.



School Maatschappelijk Werk

Indien gewenst kunt u gebruik maken van ons schoolmaatschappelijk werk. Via onze intern begeleidster kunt u een afspraak maken met onze schoolmaatschappelijk werkster, Savannah Pijl. Zij kan u helpen bij de opvoeding van uw kind of bijvoorbeeld als uw kind angstig is, in bed plast, slecht luistert of zich moeilijk kan concentreren. Maar ook over vervelende situaties in het gezin, waar uw kind ongewild last van heeft, kunt u met haar praten. De school-maatschappelijk werkster is er om samen met u naar mogelijke oplossingen te zoeken. Uiteraard is geheimhouding gewaarborgd en zal niets uit de gesprekken zonder uw toestemming naar buiten worden gebracht.

SISA, Meldcode en Handle with Care

IKC de Lis is net als alle andere scholen in de regio Rotterdam aangesloten op SISA. Deze afkorting staat voor: 'Signaleren en Samenwerken' en is een computersysteem.

Hierin geven professionals aan dat zij betrokken zijn bij uw kind. Soms heeft een kind of jongere ondersteuning nodig tijdens het opgroeien. Dan kan het gebeuren dat meerdere professionals tegelijkertijd bij uw kind betrokken zijn of ondersteuning bieden. Het is belangrijk dat deze professionals dit zo snel mogelijk van elkaar weten, zodat er snel samengewerkt kan worden. Via SISA maken organisaties hun betrokkenheid bij een kind kenbaar.

Als school vinden wij het belangrijk om met deze instanties samen te werken en samen met deze professionals en u in gesprek te gaan over de meest passende zorg en de rol die school hierin kan spelen. Wij zullen onze betrokkenheid bij leerlingen waar wij een zorg over hebben of extra ondersteuning aanbieden in SISA kenbaar maken.

Wat betekent SISA voor ouders/verzorgers?

Voor ouders/verzorgers verandert er helemaal niets. Ze blijven gewoon contact houden met de instanties waar ze bekend zijn. Wel vinden wij als school het belangrijk om met deze instanties samen te werken. Samen met de ouders/verzorgers, leerling en de andere betrokken instanties willen wij komen tot een zo goed mogelijke begeleiding. SISA helpt u, ons en de andere instanties om de betrokkenheid rondom een leerling inzichtelijk te maken en snel met elkaar in contact te kunnen komen. Belangrijk om te weten is dat in SISA alleen komt te staan dat de leerling onderwijs bij onze school volgt. Er staat geen inhoudelijke informatie over de leerling of zijn ouders/verzorgers in. SISA is geen openbaar systeem en is alleen inzichtelijk voor de organisaties die aangesloten zijn op SISA én hun betrokkenheid op de leerling in SISA kenbaar hebben gemaakt. SISA is goed beveiligd. Dit moet volgens de Wet bescherming persoonsgegevens. Meer informatie over SISA is te vinden op: www.sisa.rotterdam.nl.

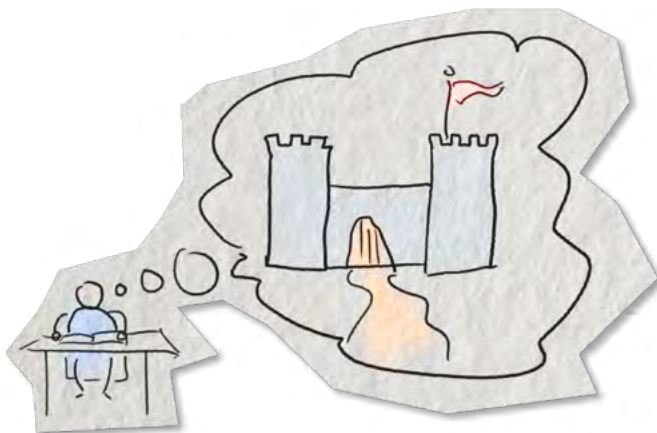
Meldcode Huiselijk geweld en kindermishandeling

Een veilige en gezonde (thuis)omgeving, goed onderwijs en een passende ondersteuning dragen bij aan een positieve ontwikkeling van kinderen. Het signaleren van kindermishandeling is een wettelijke taak van de leerkracht. Zodra er signalen zijn zal de leerkracht -eventueel samen met directeur en de intern begeleider- de signalen bespreekbaar maken met de ouders. In veel gevallen blijkt er een verklaring te zijn voor de signalen. Onze school is verplicht te handelen volgens de meldcode huiselijk geweld en kindermishandeling. Landelijk is de wet verplichte meldcode Huiselijk geweld en kindermishandeling in werking. De wet geldt voor de sectoren: gezondheidszorg, onderwijs, kinderopvang, maatschappelijke ondersteuning, jeugdzorg en justitie.

Handle with Care

In Rotterdam werken scholen volgens 'Handle with Care'. In elke klas in Nederland zitten kinderen die thuis geweld meemaken. Veel kinderen gaan de volgende dag gewoon naar school. De leerkracht weet vaak niet dat er iets ernstigs is gebeurd, terwijl juist een leerkracht veel kan betekenen voor een kind. Als een kind steun krijgt in de vertrouwde schoolomgeving en zich daar veilig voelt, kan dat helpen om stress te laten zakken. Daardoor heeft het kind de rust om te leren en zich te ontwikkelen. Om deze reden is de werkwijze 'Handle with Care' ingevoerd op basisscholen in Rotterdam.

Na toestemming van ouders ontvangt de school een signaal als zich in de thuishituatie van een leerling een geweldsincident heeft voorgedaan. Dit wordt niet opgenomen in het dossier van de leerling, maar maakt het wel mogelijk voor de leerkracht, om extra rekening met de leerling te houden.





Organisatie van het onderwijs

Onderwijsvormen in de verschillende groepen

Onderwijs in de groepen 1/2

De basisontwikkeling in groep 1/2, ook wel ontwikkelingsgericht onderwijs genoemd, richt de aandacht op de totale ontwikkeling van het kind en niet op het verwerven van specifieke kennis en vaardigheden. De basisontwikkeling is een landelijk erkend concept. De groepen 1 en 2 zitten op de Lis bij elkaar, omdat kinderen op deze leeftijd veel van elkaar kunnen leren.

Zo leren de kinderen te kiezen aan de hand van het digikeuzebord, om te gaan met teleurstellingen (omdat "hun" activiteit bezet was) en te plannen. Het gaat vooral om persoonlijke ontwikkeling, zoals omgaan met elkaar, leren concentreren en zelfstandig een taak uitvoeren, leren gericht te bewegen (van klauteren in het speellokaal tot het maken van een tekening), leren informatie te herkennen, te onthouden en na te vertellen, zich bewust worden van de ruimte en tijd en het ontdekken van de wereld van cijfers en letters.

Het onderwijs aan jonge kinderen wordt vanuit thema's in activiteiten aangeboden en nog niet in vakken. Verschillende aspecten van de ontwikkeling van het kind komen op deze wijze geïntegreerd aan bod. In de groepen 1/2 werken kinderen afwisselend in een groepje aan een tafel of spelen met een klasgenootje in een hoek, zoals bijvoorbeeld de huishoek, de bouwhoek of de leeshoek. Deze werkwijze stelt de leerkracht in staat om ieder kind individueel aandacht te geven.

Om de persoonlijke ontwikkeling van kinderen nauwkeurig te volgen, werken wij met het observatie-instrument Focus PO. Ieder half jaar bespreekt de leerkracht met de ouders de ontwikkelingen van hun kind aan de hand van het portfolio.

Het onderwijs in groep 3

Jonge kinderen hebben veel behoefte aan beweging en afwisseling in activiteiten gedurende een schooldag. Voor het jonge kind is het belangrijk de leerstof met het hele lichaam en alle zintuigen te ervaren. Dit heeft een kind nodig om tot onder andere een gezonde lees- en rekenontwikkeling te komen. Door de Expliciete Directe Instructie (EDI) te gebruiken, hoekenwerk in te zetten en gebruik te maken van coöperatieve werkvormen, werken we op expliciete en activerende wijzen aan de leerdoelen van groep 3. De methodes worden gebruikt om de leerlijnen te volgen en de leerdoelen vast te stellen voor een bepaalde periode.

Hoekenwerk

Hoekenwerk sluit nauw aan bij de werkwijze in groep 2 en is bekend bij de kinderen die starten in groep 3. Door de kinderen in hoeken te laten werken, geven we hen meer zelfstandigheid en maken we ze medeverantwoordelijk voor hun eigen leerproces. Door middel van materialen en activiteiten worden de kinderen uitgedaagd meer actief met de lesstof bezig te zijn. Ze krijgen op deze wijze de ruimte om spelenderwijs te leren, de manier van leren die kenmerkend is voor het jonge kind. Hoekenwerk biedt kinderen kansen om bepaalde leerstof te blijven inoefenen of terug te grijpen naar iets wat eerder geleerd is. Kinderen die meer aankunnen dan de basisstof, krijgen binnen hoekenwerk de kans zich te verdiepen of te verrijken.

De leerkracht kan door deze organisatievorm tijd vrijmaken om leerlingen met leerproblemen intensiever te begeleiden of leerlingen die meer aankunnen, uit te dagen en instructie te geven op andersoortige taken. Daarnaast biedt hoekenwerk nog een groot voordeel; het verbetert het sociale klimaat in de groep. Als kinderen met z'n tweeën of meer in een hoek werken, is er overleg en communicatie nodig. Hierdoor leren kinderen elkaar te helpen en van en met elkaar te leren en samen te werken.

Vanaf het tweede deel van het schooljaar (rond de voorjaarsvakantie) zal steeds meer toegewerkt worden naar de werkwijze vanaf groep 4.



Onderwijs in de groepen 4 tot en met 8

Als vervolg op het onderwijs in de groepen 1 t/m 3 wordt vanaf groep 4 extra aandacht gegeven aan zelfstandigheid. De leerkracht biedt de lesstof aan in afzonderlijke vakken zoals rekenen en taal. Daar waar het van toepassing is, besteden we ook aandacht aan de verbanden tussen de verschillende leerstofgebieden.

Door het Directe Instructie Model (DIM) te gebruiken en gebruik te maken van diverse coöperatieve werkvormen, werken we op expliciete en activerende wijze aan de leerdoelen.

De kinderen komen in aanraking met verschillende werkvormen zoals:

- Kringactiviteiten;
- Klassikale werkvormen;
- Coöperatieve werkvormen;
- Individueel werk;
- Groepsdoorbroken activiteiten.

Tijdens de weektaaktijd plannen de leerlingen zelf hun opdrachten en werken ze deze zelfstandig uit. Doel van de taaktijd is leerlingen extra taken te geven die aansluiten bij hun niveau en mogelijkheden. In deze groepen worden elke week momenten gecreëerd waarop de kinderen in groepjes bezig zijn aan een bepaalde opdracht.

Voor de opdrachten in deze groepen maken de kinderen gebruik van naslagwerken en computers op school. Een aantal van deze werkvormen geeft de leerkracht goede mogelijkheden om zoveel mogelijk aandacht aan ieder kind afzonderlijk te besteden.



Onderwijsvakken

Levensbeschouwelijke vorming

Met behulp van de methode *Kleur op school* besteden we aandacht aan levensbeschouwelijke vorming, samenleving en burgerschap. Verhalen, liedjes en gesprekken spelen daarbij een belangrijke rol.

Nederlandse Taal

Lezen

De methode *Veilig Leren Lezen* biedt de leerkracht in groep 3 veel mogelijkheden tot differentiatie in o.a. tempo, instructie en afstemming. De methode biedt taal en wereldoriëntatie in een natuurlijke samenhang. De leerstof wordt thematisch aangeboden, deels met een wereld oriënterend karakter, deels gericht op sociaal emotionele aspecten. Tevens is er naast technisch lezen aandacht voor woordenschat, begrijpend lezen en spelling. Vanaf groep 4 komt naast het technisch lezen ook Begrijpend Lezen (*Atlantis*) aan bod.

Taal

De kinderen leren, dat wat je zegt, wordt beïnvloed door situatie, lichaamshouding, gebaren, enz. Via de methode *Taalactief* en *Atlantis* leren de kinderen zorgvuldig te luisteren, te spreken, te schrijven, te spellen en te communiceren.

Schrijven

Het ontwikkelen van een duidelijk leesbaar handschrift is het doel van het schrijfonderwijs. De methode *Pennenstreken* is daarbij onze leidraad.

Rekenen & Wiskunde

Wij werken in de groepen 3 tot en met 8 met de nieuwe versie van de methode *Wereld in getallen*. In het eerste jaar leren de kinderen op speelse wijze getalbegrip te ontwikkelen. In de daarop volgende leerjaren leren de kinderen de rekenkundige bewerkingen toe te passen. De kinderen moeten kunnen tellen en terugtellen. De tafels van vermenigvuldiging tot en met 10 worden geleerd. Rekenen uit het hoofd wordt geoefend. Inzicht in hele en gebroken getallen ('gewone breuken' en getallen met een komma) wordt bijgebracht. Ook het werken met een rekenmachine wordt geleerd. Dit alles om te kunnen omgaan met de verschillende rekenonderdelen en hun toepassingen, zoals cijferen, procenten, breuken, verhoudingen, decimale getallen en meten in allerlei variaties. Tabellen en grafieken komen daarbij aan de orde.

Rekenen gebeurt niet om het rekenen zelf. We hebben het ergens bij nodig. Daarom moet het rekenen vooral aan de orde komen in de context van alledaagse situaties. We noemen dat realistisch rekenen.



Wereldoriëntatie

Op de Lis werken wij voor wereldoriëntatie met *Blink Wereld*. Deze methode biedt een totaalpakket voor wereldoriëntatie voor groep 3 tot en met 8. Ontdekkend, onderzoekend en ontwerpend leren vormt de basis. Blink Wereld zet leerlingen aan om na te denken, zelf te ervaren en ontdekken. Met Blink Wereld kunnen wij wereldoriëntatie aanbieden op een manier die past bij onze school: namelijk middels een geïntegreerde en meer vrije aanpak. Wat staat er centraal?

- Onderzoekend, ontdekkend en ontwerpend leren: leerlingen gaan iedere les zelf actief aan de slag;
- Duidelijke onderzoeks aanpak waarmee onderzoekend leren wordt gestimuleerd;
- 21ste eeuwse vaardigheden zijn logisch geïntegreerd: per thema komen meerdere vaardigheden aan bod;
- Verwerking digitaal, op papier of mengvorm;
- Alle kerndoelen worden gedekt.

Wetenschap, Natuur & Techniek

Op de Lis willen we leerlingen door middel van onderzoekend en ontwerpend leren klaar maken voor een toekomst die technischer is en die vraagt om 21ste eeuwse vaardigheden. Wanneer kinderen op jonge leeftijd kennismaken met Wetenschap en Techniek vergroot dat hun zelfredzaamheid in de maatschappij.

Om wetenschap, natuur en techniek een plek te geven in de Lis en het curriculum maken we gebruik van de diversiteit in aanbod uit de wijk. Denk hierbij aan KITE, KunstPakt en de stichting Future NL.

Sociale Vaardigheden

De Lisgewoonten, gebaseerd op Stephen Covey, helpen de kinderen leiderschap te nemen over hun eigen leven en ontwikkeling. Zo leren ze onder andere Pro-actief te zijn, verantwoordelijkheid te nemen en samenwerken. Bij persoonlijk leiderschap gaat het om leiding geven aan jezelf, inzicht krijgen in jezelf en je relatie met anderen.

Kunst en Cultuur

Samen met Kenniscentrum Cultuureducatie Rotterdam (KCR) zijn wij tot het cultuurplan van de Lis gekomen. Op de Lis willen we dat onze kinderen de culturele rijkdom die de stad Rotterdam biedt, meekrijgen. De kinderen leren dat ze onderdeel zijn van de samenleving en dat zij hier ook zelf vorm aan mogen en kunnen geven via taal, dans, muziek of beeldende kunst. Talenten van kinderen worden breed ontwikkeld. Ons doel is om samenhangend onderwijs te bieden. Vanuit die samenhang, die centrale aanpak, geven we vorm aan kunst- en cultuuronderwijs; door het hele gebouw, de buurt en de stad! Van kinderdagverblijf tot basisschool en buitenschoolse opvang.



Computers

Een netwerk is geïnstalleerd, zodat er in alle groepen gebruik kan worden gemaakt van computers. Goede software, passend bij de bovengenoemde vak- en vormingsgebieden en het kunnen gebruiken van de apparatuur zijn de uitgangspunten.

Tevens beschikt iedere klas over een smartbord. Met behulp van dit digitale schoolbord kunnen diverse ICT-mogelijkheden in het dagelijks onderwijs worden geïntegreerd.

Schooltijden, vakanties en belangrijke data

Schooltijden

Op de Lis verzorgen we 26 lessen per week. Het lesrooster is voor alle groepen gelijk:

dag	ochtend	middag
maandag	08:30 - 12:00 uur	12:45 - 14:45 uur
dinsdag	08:30 - 12:00 uur	12:45 - 14:45 uur
woensdag	08:30 - 12:30 uur	
donderdag	08:30 - 12:00 uur	12:45 - 14:45 uur
vrijdag	08:30 - 12:00 uur	12:45 - 14:45 uur

Het totaal aantal schooluren op basis van de acht schooljaren is op de Lis binnen de wettelijke criteria. In de acht basisschooljaren ontvangen de leerlingen gemiddeld 980 uur les per jaar.

Vakantierooster en lesvrije dagen 2024-2025

De afdeling opvang is gesloten op:

Studiedag	Datum volgt nog
Eerste en tweede Kerstdag	25 en 26 december 2024
Nieuwjaarsdag	1 januari 2025
Tweede Paasdag	21 april 2025
Hemelvaartsdag	29 mei 2025
Tweede Pinksterdag	9 juni 2025

De afdeling onderwijs is gesloten op:

Herfstvakantie	28-10-24 t/m 01-11-24
Kerstvakantie	23-12-24 t/m 03-01-25
Voorjaarsvakantie	24-02-25 t/m 28-02-25
Paasweekend (incl. Goede Vrijdag)	18-04-25 t/m 21-04-25
Meivakantie, incl. Koningsdag	28-04-25 t/m 09-05-25
Hemelvaart	29-05-25 t/m 30-05-25
Tweede Pinksterdag	09-06-25
Zomervakantie	21-07-25 t/m 29-08-25

Overige (les)vrije uren:

Studiedag	Maandag 2 september 2024
Lesvrije dag	Woensdag 2 oktober 2024
Sinterklaas (middag vrij na 12:00 uur)	Donderdag 5 december 2024
Studiedag	Vrijdag 6 december 2024
Lesvrije dag	Woensdag 5 februari 2025
Studiedag	Vrijdag 21 februari 2025
Studiedag	Donderdag 17 april 2025
Koningsspelen (middag vrij na 12:00 uur)	Vrijdagmiddag 25 april 2025
Vrijdagmiddag vrij na 12:00 uur	Vrijdag 20 juni 2025
Vrijdag voor de zomervakantie	Vrijdag 18 juli 2025



Onderwijstijden per leerjaar

leer-en vormingsgebieden	1/2	3	4	5	6	7	8
Werkles en kleine kring	7:00						
Gymnastiek/zwemmen	1:00	1:00	1:00	1:00	1:00	1:00	1:00
Spel en beweging	4:00	1:00					
Levensbeschouwing	1:15	1:15	1:15	1:15	1:15	1:15	1:15
Taalactiviteiten	7:00	8:30	9:45	9:45	9:45	9:45	9:45
Rekenen	3:15	7:30	7:30	6:15	6:15	6:15	6:15
Schrijven		1:15	1:00	1:00	1:00		
Engelse taal	0:30	0:30	0:30	0:30	0:30	0:30	0:30
Sociaal-emotionele vorming	0:45	0:45	0:45	0:45	0:45	0:45	0:45
Verkeer						0:30	0:30
Wereldoriëntatie		1:30	1:30	2:45	2:45	2:45	2:45
Kunst - Cultuur - Muziek	1:15	1:30	1:30	1:30	1:30	1:30	1:30
Pauze		1:15	1:15	1:15	1:15	1:15	1:15
Totaal	26:00	26:00	26:00	26:00	26:00	26:00	26:00



Gezonde school

Wij stimuleren een gezonde leefstijl. Dit doen wij door een gezonde pauzehap en traktatie te stimuleren. Zo zien wij graag dat de kinderen fruit en water mee krijgen. Op ons schoolplein is het verboden te roken.

Verlofregeling

Onder verlof worden alle vakantiedagen verstaan buiten de reguliere schoolvakantie(s) voor leerlingen vanaf 5 jaar. Slechts in bijzondere omstandigheden is het mogelijk om verlof te krijgen buiten de genoemde vakanties. Bedoeld worden dan:

■ Vakantieverlof:

Dit kan uitsluitend worden verleend indien de leerling vanwege de specifieke aard van het beroep van één van de ouders slechts buiten de schoolvakanties op vakantie kan gaan. (Gedacht moet worden aan seizoensgebonden werkzaamheden/werkzaamheden in bedrijfstakken, die in de zomermaanden een piekdrukte kennen, waardoor het voor het gezin feitelijk onmogelijk is om vakantie te nemen, zoals in de agrarische sector en de horeca.) Dat verlof kan één keer per schooljaar worden verleend voor maximaal tien dagen. Bij de aanvraag moet een verklaring van de werkgever worden overlegd. Vakantieverlof mag geen betrekking hebben op de eerste twee lesweken van een schooljaar.

■ Verlof wegens gewichtige omstandigheden:

Hiermee worden zaken bedoeld zoals huwelijksfeesten van familieleden, begrafenissen, 25 en 40 jarige ambtsjubilea en 12½, 25, 40, 50 en 60 jarige huwelijksfeesten van ouders en grootouders (één dag). Over andere zaken dient overleg gevoerd te worden met de directeur van de school.

Verlof dient minimaal twee weken van tevoren schriftelijk te worden aangevraagd bij de directie. Op uw aanvraag krijgt u zo spoedig mogelijk bericht.

De directie is verplicht de leerplichtambtenaar op te hoogte te brengen van ongeoorloofd schoolverzuim. Tegen de ouders kan een proces-verbaal worden opgemaakt.

Ziekte en verzuim

Wanneer een kind om welke reden dan ook de school niet kan bezoeken, verwachten wij dat de ouders dit 's morgens voor schooltijd, **tussen 8.00 uur en 8.15 uur telefonisch melden bij de directie of via de Social Schools app.**

Wanneer een kind niet is afgemeld en toch afwezig is, wordt er contact opgenomen met de ouders. Wanneer een kind zonder geldige reden thuis gehouden wordt, zijn wij verplicht om de afdeling leerplicht van de gemeente Rotterdam op de hoogte te stellen.



Te laat

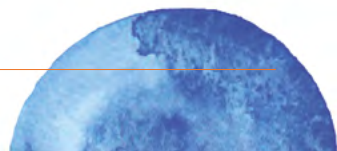
Wanneer een kind te laat op school is, wordt dit door de groepsleerkracht geregistreerd. Na drie keer te laat, in een korte periode, volgt een gesprek met ouders. Wanneer een kind structureel te laat is, zal hiervan een melding worden gemaakt bij onze leerplichtambtenaar.

CONTACTEN MET OUDERS

Basisschool-app

Wij werken met Social Schools, een online communicatieplatform tussen afdeling onderwijs en ouders/verzorgers. We vinden het belangrijk dat u op de hoogte bent en blijft. Ook is het gemakkelijk om contact op te nemen met de leerkracht, uw kind ziek/af te melden, toestemming te geven voor gebruik van foto's en worden de nieuwsbrieven van de Lis gedeeld. Het is een veilig en afgesloten platform. In de week dat uw kind 4 jaar wordt krijgt u een uitnodiging waarin een koppelcode zit.

U kunt de app gratis downloaden in de Appstore of Playstore van uw telefoon. Let op: u moet wel kiezen voor Social Schools 3.0. U kunt ook via een webbrowser inloggen. Mocht het niet lukken of heeft u nog vragen dan kunt u contact opnemen met de leerkracht van uw kind(eren).



IKC Raad

Op de Lis werken we met een gemeenschappelijke IKC Raad. De IKC Raad heeft alle rechten en plichten van zowel de oudercommissie (voor de kinderopvang) als de medezeggenschapsraad (voor het onderwijs).

In de IKC raad zijn zowel personeelsleden als ouders vertegenwoordigd. Het aantal zetels binnen de IKC Raad is afhankelijk van het aantal leerlingen. De leden worden gekozen door hun achterban. Ouders en leerkrachten worden voor een termijn van drie jaar gekozen. Na afloop van die termijn kunnen zij zich herkiesbaar stellen.

Mail: ikcraad.delis@gmail.com

De positie van de IKC Raad

De IKC Raad heeft een adviserende functie naar de directie. De IKC Raad heeft op verschillende gebieden advies- of instemmingsrecht. Het schoolbestuur draagt de eindverantwoordelijkheid voor het beleid van het onderwijs en dient in sommige gevallen instemming van de IKC Raad te hebben om een besluit te nemen.

De leden van de directie wonen de IKC Raad-vergaderingen bij om de gang van zaken op school toe te lichten. Voor bepaalde taken is de Gemeenschappelijke Medezeggenschapsraad (GMR) in het leven geroepen. In de GMR zitten ook vertegenwoordigers (personeelsleden en ouders) van de scholen van SARO.

Op deze vergaderingen worden school overstijgende onderwerpen behandeld.

Naast de IKC Raad heeft IKC de Lis ook een ouderinitiatief. Deze ouders ondersteunen bij het organiseren van activiteiten.



Privacyverklaring

SARO verwerkt persoonsgegevens van uw kind om onze verplichtingen als onderwijsinstelling te kunnen nakomen. Zo hebben wij bijvoorbeeld de gegevens nodig om uw kind in te schrijven als leerling op onze school en om de studievoortgang bij te houden.

Wij verwerken gegevens van uw kind voor het uitvoeren van de onderwijsovereenkomst die we met u en uw kind hebben en/of voor het nakomen van onze wettelijke verplichtingen. Gegevens die hier niet aan voldoen zullen wij alleen met uw toestemming verwerken.

Als voor het verwerken van gegevens toestemming wordt gevraagd zoals voor het gebruik van beeldmateriaal (foto's en video's) dan kunt u de toestemming op elk moment intrekken of alsnog geven. Voor meer informatie over hoe wij omgaan met persoonsgegevens verwijzen we u naar onze website:

(<https://kinderonderwijsrotterdam.nl/wp-content/uploads/2022/06/privacyverklaring.pdf>).

Vrijwillige Ouderbijdrage

IKC de Lis krijgt geld van het ministerie van OCW. Dit geld is voor de basiskosten van het onderwijs: lesboeken, leerkrachten en de lessen die uw kind krijgt. Zo is het onderwijs voor uw kind gratis.

Om iets extra's te organiseren buiten de lessen om, mag een school een bijdrage vragen. Als u de bijdrage niet kunt betalen, hoeft u dit niet uit te leggen aan school. Uw kind mag gewoon meedoen aan deze extra activiteiten.

Als de school te weinig geld heeft voor deze extra activiteiten, dan bedenkt ze andere plannen of regelt de financiering anders. De school zorgt dat alle leerlingen mee kunnen doen aan deze extra activiteiten.

Als het kan, blijft u dan alstublieft de ouderbijdrage betalen. In overleg met de IKC raad zouden wij u hiervoor graag het volgende voorstel doen: 80,- per kind. Hierin zijn de kosten voor de schoolreis/ thema's en aanvullende activiteiten opgenomen. Lukt dit niet, dan zijn wij ook blij met wat u wél kunt missen. En misschien kunt u meer missen dan het voorgestelde bedrag, daarmee helpt u dan een ander kind. Mocht u in delen over het schooljaar willen betalen, dat kan natuurlijk ook. Geeft u dit dan aan zodra u van ons het bericht over de vrijwillige bijdrage ontvangt. De vrijwillige ouderbijdrage wordt gebruikt voor verrijken van ons onderwijs en speciale voorzieningen zoals:

- Verrijking van het aanbod voor Wetenschap, Natuur en Techniek;
- Verrijking van het leerplan Kunst en Cultuur;
- Ateliers;
- Gastlessen voor de realisatie van hierboven genoemde activiteiten;
- Vieringen (Sinterklaas, Kerst, Pasen);
- Sportdag;
- Etc.



Klachtenregeling SARO PO

De meeste probleemsituaties binnen onze scholen lossen we op in goed overleg tussen leerlingen, ouders en leerkrachten (en/of overig personeel). Indien dat echter, gelet op de aard van de probleemsituatie, niet mogelijk is of indien de afhandeling van een probleem dat zich op school voordoet, niet naar tevredenheid heeft plaatsgevonden, kan een beroep gedaan worden op de klachtenregeling van SARO.

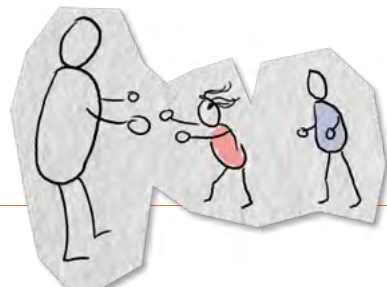
Een klacht definiëren we als uiting van ontevredenheid over een gerealiseerde oplossing en/of het oplossingsproces. Een belangrijk doel bij het indienen van een klacht is om herhaling te voorkomen.

Scholen kunnen te maken krijgen met uiteenlopende klachten. Ze kunnen gaan over organisatorische maatregelen (o.a. lesrooster, gebouw, schoonmaak), onderwijskundige maatregelen (o.a. strafmaatregelen, didactiek), of over ongewenst gedrag (o.a. pesten, ongewenste intimiteiten, discriminatie, agressie of geweld). Wij gaan er vanuit dat betrokkenen van onze scholen klachten of verschillen van inzicht altijd eerst bespreken met degene over wie de klacht gaat en/of melden bij de groepsleerkracht en, indien nodig, de schooldirectie. Wij streven ernaar problemen tussen 'partijen' zélf, met elkaar, op te lossen. Zowel de scholen als het bestuur spannen zich in om een veilig (school-) klimaat voor alle leerlingen en andere betrokkenen van de organisatie te creëren.

Dit is in onze ogen de gezamenlijke verantwoordelijkheid van allen die bij onze scholen/organisatie betrokken zijn; personeel, ouders én leerlingen van SARO. Uitgangspunt hierbij is, dat alle betrokkenen met elkaar in gesprek gaan als zaken mis (dreigen te) gaan. Klachten waarvoor een aparte regeling en proceduremogelijkheid bij een commissie bestaan worden langs die lijn afgehandeld.

De stappenprocedure in het kort:

- Stap 1:** U probeert de probleemsituatie op school op te lossen met de leerkracht of de directie;
- Stap 2:** Wanneer het probleem niet naar tevredenheid wordt opgelost kunt u een klacht indienen middels de klachtenregeling. U kunt zich hierbij laten adviseren door de contactpersoon van de school;
- Stap 3:** U dient uw klacht in bij het bestuur van de stichting (dit kan telefonisch of schriftelijk);
- Stap 4:** U dient uw klacht in bij Geschillen Commissies Bijzonder Onderwijs (GCBO).



Het doel van de klachtenregeling is te komen tot een zorgvuldige behandeling van klachten, waarmee het belang van de betrokkenen wordt gediend, maar ook het belang van de school (een veilig schoolklimaat) en het schoolbestuur. Het klachtrecht heeft tevens een belangrijke signaalfunctie met betrekking tot de kwaliteit van het onderwijs op onze scholen. Door het gebruik van de klachtenregeling ontvangen het bevoegd gezag en de scholen signalen die gebruikt worden bij het verbeteren van het onderwijs en de veiligheid op de scholen.

Formele procedure

Het indienen van een klacht bij het schoolbestuur kan telefonisch of schriftelijk. Voor het telefonisch indienen van een klacht kunt u contact opnemen met een van de twee vertrouwenspersonen voor het PO. Zodra de namen hiervan bekend zijn, zullen wij u hierover informeren. Zij zijn bereikbaar via het centrale telefoonnummer van SARO: 010-4125101.

Wanneer u vindt, dat de klacht alsnog niet goed is opgelost of als u (direct) een schriftelijke klacht in wilt dienen, dan kan dit bij het college van bestuur of bij de Geschillen Commissie Bijzonder Onderwijs:

Schoolbestuur

VERTROUWELIJK
 SARO
 t.a.v. Dhr. L. Civile
 Voorzitter College van Bestuur
 Postbus 22009
 3003 DA Rotterdam

Geschillen Commissie Bijzonder Onderwijs (GCBO)

Postbus 394
 3440 AJ Woerden
 070 386 16 97 (van 9.00 tot 16.30 uur)
 info@gcbo.nl



Mediation

Wanneer er een klacht wordt ingediend bij de Commissie, kan de secretaris interveniëren door de mogelijkheid van mediation aan te bieden. Als alle partijen instemmen met mediation, vindt er doorverwijzing plaats naar de vaste, geregistreerde mediators van GCBO, die volgens het reglement van de Mediators Federatie Nederland werken. Na de ondertekening van de vaststellingsovereenkomst is de mediation voltooid en wordt de klacht ingetrokken. Als de mediation niet is gelukt, kan de klacht alsnog door de Commissie in behandeling worden genomen.

Wanneer besloten wordt de klacht via de klachtencommissie af te handelen, dan onderzoekt de geschillencommissie de klacht en beoordeelt (na een hoorzitting) of deze gegrond is. De commissie brengt advies uit aan het schoolbestuur en kan aan haar advies aanbevelingen verbinden. Het schoolbestuur neemt over het opvolgen van de aanbevelingen de uiteindelijke beslissing.

Het doel van de klachtenregeling is te komen tot een zorgvuldige behandeling van klachten, waarmee het belang van de betrokkenen wordt gediend, maar ook het belang van de school (een veilig schoolklimaat) en het schoolbestuur. Het klachtrecht heeft tevens een belangrijke signaalfunctie met betrekking tot de kwaliteit van het onderwijs op onze scholen. Door het gebruik van de klachtenregeling ontvangen het bevoegd gezag en de scholen signalen die gebruikt worden bij het verbeteren van het onderwijs en de veiligheid op de scholen.



Van kinderdagverblijf tot buitenschoolse opvang, ook dat is de Lis.

Naast basisonderwijs biedt de Lis ook Tussenschoolse Opvang, Buitenschoolse opvang BSO en dagopvang Dat is fijn, want onderwijs en opvang sluiten zo naadloos op elkaar aan. We werken vanuit één pedagogische visie en maken zoveel mogelijk gebruik van dezelfde methoden. In de praktijk leren en spelen we dus samen!

Ook op de opvang van de Lis krijgen kinderen alle ruimte op onderzoek uit te gaan. Onder begeleiding van onze ervaren pedagogisch medewerkers gaan zij al spelend op ontdekkingsreis. De natuur speelt daarbij een belangrijke rol. Maar ook taalontwikkeling krijgt veel aandacht. Want als je de taal beheerst, kun je de wereld ontdekken!

Tussenschoolse opvang

Wilt u gebruikmaken van Tussenschoolse Opvang (TSO)? Ook dat kan op de Lis. Kinderen kunnen onder begeleiding van onze pedagogisch medewerkers gezellig en in alle rust samen hun meegebrachte boterham eten. Aansluitend is er nog tijd om lekker buiten te spelen, waarna de kinderen weer ontspannen aan het middagprogramma kunnen beginnen.

U kunt zich aanmelden voor TSO via www.kinderdam.nl (kies voor 'Nu aanmelden').

De kosten voor TSO

Tarieven per maand (10 maanden factureren)			
1 dag	2 dagen	3 dagen	4 dagen
€ 9,52	€ 19,04	€ 28,56	€ 39,79

Buitenschoolse opvang

Op de Lis verzorgen we ook Buitenschoolse Opvang (BSO). U kunt kiezen uit Voor-schoolse (VSO), Naschoolse (NSO) en Vakantieopvang. De Buitenschoolse Opvang vindt plaats in een huiselijke omgeving en onze pedagogisch medewerkers bieden uitdagende activiteiten aan. Daarbij houden we natuurlijk rekening met de leeftijd en ontwikkeling van de kinderen. Daarnaast sluiten de activiteiten aan op het aanbod van het kinderdagverblijf, de peuterspeelgroep en de basisschool. Dat is prettig, want kinderen zijn daardoor snel gewend. Op de Buitenschoolse Opvang van de Lis bent u ook tijdens schoolsluitingsdagen verzekerd van opvang voor uw kind (zie pagina 30 in deze schoolgids onder vakanties/studiedagen).



Kinderdagverblijf de Lis

Voor het eerst naar het kinderdagverblijf, dat is natuurlijk best even wennen. Maar dankzij de kleinschalige en huiselijke omgeving op de Lis voelen kinderen zich er al snel thuis. En niet alleen in onze sfeervolle groepsruimte, ook buiten is het fijn. Onze mooie nieuwe tuin is namelijk een heerlijke plek om lekker te spelen. Of de zon nu schijnt of dat het weer wat minder mooi is. Met onze regenjasjes aan kunnen we lekker door de plassen stampen!

Aanmelden en vragen

Heeft u vragen over mogelijke opvang van uw kind, bel dan naar de afdeling Klantadvies van KindeRdam: 010 443 00 36. Onze klantadviseurs informeren u graag over de tijden, plaatsingsmogelijkheden en kosten. Wilt u zich aanmelden voor het kinderdagverblijf of de BSO? Dat kan heel eenvoudig via www.kinderdam.nl (kies voor **Nu aanmelden**).



Interesse?

Dit is de aanmeldprocedure

Informatie aanmelden groep 1.

Welkom bij IKC de Lis! Vanaf vier jaar oud mag uw kind naar de basisschool. U kunt uw kind aanmelden bij onze afdeling onderwijs, nadat uw kind drie jaar is geworden. U kunt ook dit [filmpje](#) van samenwerkingsverband Passend Primair Onderwijs (PPO) bekijken voor meer uitleg over hoe aanmelden werkt bij basisscholen in Rotterdam.

Afdeling opvang

Heeft u interesse in een plek binnen onze verticale groepen, neem contact op met de afdeling Klantadvies. Gezien het aantal plekken binnen het onderwijs en ons streven om kinderen door te kunnen laten stromen, kunnen wij op dit moment (juli 2024) alleen een aanbod doen voor kinderen tussen de 0-2 jaar.

Afdeling onderwijs

Mocht u overwegen om uw kind aan te willen melden bij IKC de Lis dan kunt u een afspraak maken voor een kennismakingsgesprek. Na dit gesprek kunt u uw interesse aangeven middels een contactformulier en komt u bij ons op de lijst met geïnteresseerden.

Er is een verschil tussen aanmelden en inschrijven. Als ouder kunt u aanmelden, de school/ organisatie schrijft (indien mogelijk) in. Zodra een aanmelding bij ons binnen is, start de zorgplicht en daarmee ook de procedure van min. 6 weken om de aanmelding te verwerken/ onderzoeken. Ouders leveren hiervoor alle nodige informatie bij ons aan. Indien nodig, is er een éénmalige verlenging mogelijk van 4 weken.

Op dit moment (juli 2024) hebben wij binnen onze kleutergroepen te maken met een beperkt aantal plaatsen en veel geïnteresseerden.

Indien plaatsen mogelijk is, hanteren wij de volgende criteria:

1. Broertjes en zusjes;
2. Kinderen uit onze eigen opvang;
3. Kinderen die binnen 500 meter, loopafstand, van de Lis wonen.

Zodra een kind bij ons ingeschreven is, ontvangt u van ons een bevestiging. Wij vragen ouders een maand voor de vierde verjaardag weer contact met ons op te nemen, zodat dan de 3 wenmomenten afgesproken kunnen worden.



Zorgplicht

Vanaf het moment dat u uw kind schriftelijk bij onze school aanmeldt, hebben wij een zorgplicht. Dit betekent dat wij voor uw kind een passende plek moeten vinden op onze school of op een andere school in Rotterdam. Meestal zal onze school de passende plek zijn, als dit niet zo is dan helpen wij u met het vinden van een passende plek voor uw kind op een andere school. Soms helpt het samenwerkingsverband Passend Primair Onderwijs (PPO) ons daar ook bij. Wij informeren u als wij met PPO contact willen opnemen.

Wij hebben geen zorgplicht:

- Als onze school of de groep waar u uw kind voor aanmeldt, vol is en wij op onze website of schoolgids hebben aangegeven dat we vol zitten. Op dit moment (juli 2024) hebben wij geen plek meer binnen onze kleutergroepen;
- Als u de grondslag van onze school niet respecteert. Grondslag is het religieuze/ levensbeschouwelijke of onderwijskundige idee van ons onderwijs. Voor de Lis is dat de Christelijke grondslag, zie meer informatie binnen deze informatiegids.

Om goed te onderzoeken of onze school de passende plek is voor uw kind, heeft u als ouders een informatieplicht. Dit houdt in dat u moet vertellen of uw kind extra ondersteuning nodig heeft. Als u deze informatie niet met ons wil delen, kunnen wij ervoor kiezen uw aanmelding niet in behandeling te nemen.

Informatie aanmelden zij-instroom

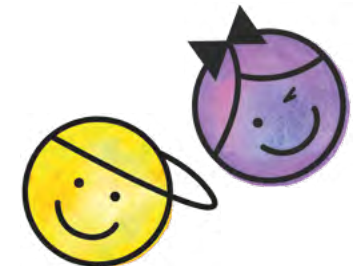
Wilt u uw kind aanmelden bij ons op IKC de Lis terwijl uw kind al op een andere school onderwijs volgt? Dan noemen wij dit zij-instroom. Bij de zij-instroom op onze school gelden dezelfde regels als bij de aanmelding voor groep 1.

In de gemeente Rotterdam hebben we aanvullende afspraken gemaakt. Als u uw kind schriftelijk bij ons aanmeldt nemen wij contact op met de school waar uw kind nu op zit. Dit doen we omdat we onderzoeksplicht hebben en moeten bepalen of onze school de passende plek is voor uw kind. Ook bij zij-instroom proberen we u binnen 6 weken te laten weten of uw kind wordt ingeschreven. Soms hebben we langer de tijd nodig, we nemen dan nog maximaal 4 weken langer de tijd. Ook dan zullen wij u hiervan schriftelijk op de hoogte brengen. Als onze school de passende plek is schrijven wij uw kind definitief in.

Bent u nieuwsgierig geworden?

Voor meer informatie kan contact worden opgenomen met directeur Leontine van der Wel.

Mail naar L.vdWel@kinderonderwijsrotterdam.nl



Integraal KindCentrum de Lis



basisschool | kinderdagverblijf | buitenschoolse opvang

Spelenderwijs vooruit, natuurlijk!